



EXPTE 019/2017

PLIEGO DE CONDICIONES TÉCNICAS PARA LA CONTRATACIÓN DE OBRAS DE REFORMA DE LAS ENTRADAS A LOS PABELLONES 1,2,3,4,5 Y DE LAS ENTRADAS NORTE Y SUR DE FERIA DE ZARAGOZA.

INDICE

- 1. Objeto**
- 2. Descripción de los trabajos**
- 3. Presupuesto de licitación**
- 4. Condiciones de ejecución del contrato**
- 5. Plazo de ejecución**
- 6. Documentación a presentar**
- 7. Prevención de riesgos laborales**
- 8. Normativa aplicable**

1. OBJETO

El presente Pliego comprende las normas técnicas y criterios generales de diversa índole a las que deberá ajustarse la contratación y la posterior ejecución de los siguientes trabajos, servicios y suministros:

- Reforma de entradas a pabellones y entradas generales de feria que incluyan los siguientes espacios:
 - o PABELLÓN 1: 1 entrada
 - o PABELLÓN 2: 2 entradas
 - o PABELLÓN 3: 1 entrada
 - o PABELLÓN 4: 2 entradas
 - o PABELLÓN 5: 1 entrada
 - o ENTRADA GENERAL NORTE
 - o ENTRADA GENERAL SUR

2. DESCRIPCION DE LOS TRABAJOS

El **objetivo** es conseguir, con unas reformas básicas, mejorar la calidad percibida en cada una de las entradas de los pabellones y entradas principales al recinto de Feria de Zaragoza

Se adjuntan planos de distribución de los espacios. Los trabajos a realizar contemplarán como de forma indicativa los siguientes aspectos:

Pabellón 1:

Trabajos Previos:

- Desmontaje y transporte a lugar de almacenamiento provisional de todo el material existente (mostradores, muebles, sillas, cartelería, papelera, paneles divisores...)

Pintura:

- Lijado y aplicación de esmalte sintético de cualquier color (según indicaciones de la propiedad) en 20m² de puertas de acceso a los

baños de señoras, caballeros, minusválidos y puerta de almacén en hall de entrada

- Pintado de las paredes y de la perfilería de la entrada

Suelo:

- Protección de zona de trabajo, cristalera y plastificado de zócalo para futuro hormigonado
- Picado de 100m² de terrazo por medios mecánicos y manuales
- Transporte de escombros a contenedor y evacuación a vertedero
- Ejecución de 100m² de solera de hormigón armada con fibra de polipropileno y terminación fratasada con resistencia mínima de 500 kg/m². Presentar hoja de cálculo correspondiente.
- Aplicación de 100 m² de una mano de imprimación epoxi incolora y acabado en pintura poliuretano a dos componentes, de color a determinar, cumpliendo las normas en vigor en términos de acabados antideslizante para zonas de alto transito

Techo:

- Reposición al idéntico de placas en mal estado de 60*60 de falso techo (aprox 10%)

Iluminación:

- Desmontaje de 12 pantallas existentes en el falso techo y almacenaje de las mismas en zona indicada (10%) y retirada a vertedero de las restantes (90%)
- Suministro, colocación y conexión a la red eléctrica de 12 paneles tipo leds 60*60 / 40w / 3500lumens
- Desmontaje y retirada a vertedero de 4 bloques de emergencia existentes
- Suministro, colocación y conexión a la red eléctrica en falso techo de 4 luminarias tipo led de emergencias de 110 lm de flujo con led de presencia de red y carga de batería
- Todo el nuevo sistema de alumbrado y de emergencia quedará en completo y perfecto estado de funcionamiento

Cartelería:

- Desmontaje de los elementos de señalética existentes
- Suministro y colocación de 1 unidad placa de metacrilato opaca de 250*30 como soporte de nueva señalética vinílica individual autoadhesiva
- Suministro y colocación de rotulación vinílica individual autoadhesiva para placa de 250*30: 1 logotipo aseos caballeros, 1 logotipo aseos señoras, 1 logotipo aseos minusválidos, 1 logotipo cambiador para bebes, 1 flecha izquierda, 1 flecha central, 1 flecha derecha
- Suministro y colocación de 8 placas de metacrilato opaca de 20*20 como soporte de nueva señalética vinílica autoadhesiva en puertas
- Suministro y colocación de rotulación vinílica individual autoadhesiva de 20*20 para metacrilatos: 2 logotipos para puerta aseos caballeros, 2 logotipos para puerta aseos señoras, 2 logotipos para puerta aseos minusválidos, 2 logotipos para puerta cambiador para bebes

Carpintería

- Desmontaje y reposición de 10m2 de panel tipo aglomerado
- Suministro y colocación de 10m2 de panel tipo aglomerado, pladur o similar con recubrimiento pintura plástica blanco roto incluyendo paneles y perfilera anexa.
- Desmontaje de manillas existentes en 3 puertas de acceso a aseos
- Suministro y colocación de 3 manillas en puertas correspondientes

Trabajos finales:

- Transporte y reinstalación en su lugar de origen de todos los elementos retirados (mostradores, muebles, sillas, cartelería, papelera, muebles, paneles divisores...) una vez acabadas las reformas.

Pabellón 2:

Trabajos Previos:

- Desmontaje y transporte a lugar de almacenamiento provisional de todo el material existente (mostradores, muebles, sillas, cartelería, papelera, muebles, paneles divisores...)

Pintura Entrada Pabellón 2 desde Entrada Norte:

- Lijado y aplicación de esmalte sintético de cualquier color (según indicaciones de la propiedad) en 15m² de puertas de acceso a los baños de señoras, caballeros, minusválidos y puerta de servicio en hall de entrada

Pintura Entrada Pabellón 2 desde Plaza Norte:

- Aplicación de pintura plástica de cualquier color (según indicaciones de la propiedad) en 50m² de falso techo o cambio de las placas del falso techo

Suelo Entrada Pabellón 2 desde Plaza Norte:

- Protección de zona de trabajo, cristalera y plastificado de zócalo para futuro hormigonado
- Picado de 50m² de terrazo por medios mecánicos y manuales
- Transporte de escombros a contenedor y evacuación a vertedero
- Ejecución de 50m² de solera de hormigón armada con fibra de polipropileno y terminación fratasada con resistencia mínima de 500 kg/m². Presentar hoja de cálculo correspondiente.
- Aplicación de 50 m² de una mano de imprimación epoxi incolora y acabado en pintura poliuretano a dos componentes, de color a determinar, cumpliendo las normas en vigor en términos de acabados antideslizante para zonas de alto tránsito

Iluminación: (2 entradas, las mediciones son totales correspondiendo a la suma de ambas entradas):

- Desmontaje de 18 pantallas existentes en el falso techo y almacenaje de las mismas en zona indicada (10%) y retirada a vertedero de las restantes (90%)

- Suministro, colocación y conexión a la red eléctrica de 18 paneles tipo leds 60*60 / 40w / 3500lumens
- Desmontaje y retirada a vertedero de 8 bloques de emergencia existentes
- Suministro, colocación y conexión a la red eléctrica en falso techo de 8 luminarias tipo led de emergencias de 110 lm de flujo con led de presencia de red y carga de batería
- Todo el nuevo sistema de alumbrado y de emergencia quedará en completo y perfecto estado de funcionamiento

Techo:

- Reposición al idéntico de placas en mal estado de 60*60 de falso techo (10% a 100%), dependiendo de la opción propuesta (repintado o cambio de las placas)

Cartelería Entrada Pabellón 2 desde Entrada Norte:

- Desmontaje de los elementos de señalética existentes
- Suministro y colocación de 1 unidad placa de metacrilato opaca de 250*30 como soporte de nueva señalética vinílica individual autoadhesiva
- Suministro y colocación de rotulación vinílica individual autoadhesiva para placa de 250*30: 1 logotipo aseos caballeros, 1 logotipo aseos señoras, 1 logotipo aseos minusválidos, 1 logotipo cambiador para bebés, 1 flecha izquierda, 1 flecha central, 1 flecha derecha
- Suministro y colocación de 10 placas de metacrilato opaca de 20*20 como soporte de nueva señalética vinílica autoadhesiva en puertas
- Suministro y colocación de rotulación vinílica individual autoadhesiva de 20*20 para metacrilatos: 2 logotipos para puerta aseos caballeros, 2 logotipos para puerta aseos señoras, 2 logotipos para puerta aseos minusválidos, 2 logotipos para puerta cambiador para bebés, 2 logotipos para puerta de almacén

Carpintería Entrada Pabellón 2 desde Entrada Norte:

- Desmontaje de manillas existentes en 4 puertas de acceso a aseos
- Suministro y colocación de 4 manillas en puertas correspondientes

Trabajos finales:

- Transporte y reinstalación en su lugar de origen de todos los elementos retirados (mostradores, muebles, sillas, cartelería, papelera, muebles, paneles divisores...) una vez acabadas las reformas.

Pabellón 3:

Trabajos Previos:

- Desmontaje y transporte a lugar de almacenamiento provisional de todo el material existente (mostradores, muebles, sillas, cartelería, papelera, muebles, paneles divisores...)

Pintura:

- Lijado y aplicación de esmalte sintético de cualquier color (según indicaciones de la propiedad) en 15m² de puertas de acceso a los baños de señoras, caballeros, minusválidos y puerta de servicio en hall de entrada
- Aplicación de pintura plástica de cualquier color (según indicaciones de la propiedad) en 75m² de paredes

Iluminación:

- Desmontaje de 8 pantallas existentes en el falso techo y almacenaje de las mismas en zona indicada (10%) y retirada a vertedero de las restantes (90%)
- Suministro, colocación y conexión a la red eléctrica de 8 paneles tipo leds 60*60 / 40w / 3500lumens
- Desmontaje y retirada a vertedero de 2 bloques de emergencia existentes
- Suministro, colocación y conexión a la red eléctrica en falso techo de 2 luminarias tipo led de emergencias de 110 lm de flujo con led de presencia de red y carga de batería
- Todo el nuevo sistema de alumbrado y de emergencia quedará en completo y perfecto estado de funcionamiento.

-

Cartelería:

- Desmontaje de los elementos de señalética existentes
- Suministro y colocación de 2 unidades placa de metacrilato opaca de 120*30 como soporte de nueva señalética vinílica individual autoadhesiva
- Suministro y colocación de rotulación vinílica individual autoadhesiva para placa de 120*30: 2 logotipos aseos caballeros, 2 logotipos aseos señoras, 1 logotipo flecha izquierda, 1 logotipo flecha derecha
- Suministro y colocación de 8 placas de metacrilato opaca de 20*20 como soporte de nueva señalética vinílica autoadhesiva en puertas
- Suministro y colocación de rotulación vinílica individual autoadhesiva de 20*20 para metacrilatos: 2 logotipos para puerta aseos caballeros, 2 logotipos para puerta aseos señoras, 2 logotipos para puerta aseos minusválidos, 2 logotipos para puerta cambiador para bebes, 2 logotipos para puerta de almacén

Techo:

- Reposición al idéntico de placas en mal estado de 60*60 de falso techo (aprox 10%)

Carpintería

- Desmontaje de manillas existentes en 4 puertas de acceso a aseos y puerta de servicio
- Suministro y colocación de 4 manillas en puertas correspondientes

Trabajos finales:

- Transporte y reinstalación en su lugar de origen de todos los elementos retirados (mostradores, muebles, sillas, cartelería, papelera, muebles, paneles divisores...) una vez acabadas las reformas.

Pabellón 4

(2 entradas, las mediciones son totales correspondiendo a la suma de ambas entradas):

Trabajos Previos:

- Desmontaje y transporte a lugar de almacenamiento provisional de todo el material existente (mostradores, muebles, sillas, cartelería, papelera, muebles, paneles divisores...)

Pintura:

- Lijado y aplicación de esmalte sintético de cualquier color (según indicaciones de la propiedad) en 30m² de puertas de acceso a los baños de señoras, caballeros, minusválidos y puerta de almacén en hall de entrada
- Pintado de las paredes y de la perfilería en ambas entradas

Suelo:

- Protección de zona de trabajo, cristalera y plastificado de zócalo para futuro hormigonado
- Picado de 200m² de terrazo por medios mecánicos y manuales
- Transporte de escombros a contenedor y evacuación a vertedero
- Ejecución de 200m² de solera de hormigón armada con fibra de polipropileno y terminación fratasada con resistencia mínima de 500 kg/m². Presentar hoja de cálculo correspondiente.
- Aplicación de 200 m² de una mano de imprimación epoxi incolora y acabado en pintura poliuretano a dos componentes, de color a determinar, cumpliendo las normas en vigor en términos de acabados antideslizante para zonas de alto transito

Iluminación:

- Desmontaje de 24 pantallas existentes en el falso techo y almacenaje de las mismas en zona indicada (10%) y retirada a vertedero de las restantes (90%)
- Suministro, colocación y conexión a la red eléctrica de 24 paneles tipo leds 60*60 /40w / 3500lumens

- Desmontaje y retirada a vertedero de 8 bloques de emergencia existentes
- Suministro, colocación y conexión a la red eléctrica en falso techo de 8 luminarias tipo led de emergencias de 110 lm de flujo con led de presencia de red y carga de batería
- Todo el nuevo sistema de alumbrado y de emergencia quedará en completo y perfecto estado de funcionamiento

Techo:

- Reposición al idéntico de placas en mal estado de 60*60 de falso techo (aprox 10%)

Cartelería:

- Desmontaje de los elementos de señalética existentes
- Suministro y colocación de 2 unidades placa de metacrilato opaca de 250*30 como soporte de nueva señalética vinílica individual autoadhesiva
- Suministro y colocación de rotulación vinílica individual autoadhesiva para placa de 250*30: 2 logotipos aseos caballeros, 2 logotipos aseos señoras, 2 logotipos aseos minusválidos, 2 logotipos cambiador para bebés, 2 flechas izquierdas, 2 flechas centrales, 2 flechas derechas
- Suministro y colocación de 16 placas de metacrilato opaca de 20*20 como soporte de nueva señalética vinílica autoadhesiva en puertas
- Suministro y colocación de rotulación vinílica individual autoadhesiva de 20*20 para metacrilatos: 4 logotipos para puerta aseos caballeros, 4 logotipos para puerta aseos señoras, 4 logotipos para puerta aseos minusválidos, 4 logotipos para puerta cambiador para bebés

Carpintería

- Desmontaje y reposición de 30m² de panel tipo aglomerado, pladur o similar con recubrimiento pintura plástica blanco roto incluyendo paneles y perfilera anexa.
- Desmontaje de manillas existentes en 6 puertas de acceso a aseos

- Suministro y colocación de 6 manillas en puertas correspondientes

Trabajos finales:

- Transporte y reinstalación en su lugar de origen de todos los elementos retirados (mostradores, muebles, sillas, cartelería, papelería, muebles, paneles divisores...) una vez acabadas las reformas.

Pabellón 5:

Trabajos Previos:

- Desmontaje y transporte a lugar de almacenamiento provisional de todo el material existente (mostradores, muebles, sillas, cartelería, papelería, muebles, paneles divisores...)

Pintura:

- Lijado y aplicación de esmalte sintético de cualquier color (según indicaciones de la propiedad) en 20m² de puertas de acceso a los baños de señoras, caballeros, minusválidos y puerta de almacén en hall de entrada
- Pintado de las paredes y de la perfilería de la entrada

Suelo:

- Protección de zona de trabajo, cristalera y plastificado de zócalo para futuro hormigonado
- Picado de 100m² de terrazo y transporte de escombros a contenedor y evacuación a vertedero
- Ejecución de 100m² de solera de hormigón armada con fibra de polipropileno y terminación fratasada con resistencia mínima de 500 kg/m². Presentar hoja de cálculo correspondiente.
- Aplicación de 100 m² de una mano de imprimación epoxi incolora y acabado en pintura poliuretano a dos componentes, de color a determinar, cumpliendo las normas en vigor en términos de acabados antideslizante para zonas de alto tránsito

Iluminación:

- Desmontaje de 12 pantallas existentes en el falso techo y almacenaje de las mismas en zona indicada (10%) y retirada a vertedero de las restantes (90%)
- Suministro, colocación y conexión a la red eléctrica de 12 paneles tipo leds 60*60 / 40w / 3500lumens
- Desmontaje y retirada a vertedero de 4 bloques de emergencia existentes
- Suministro, colocación y conexión a la red eléctrica en falso techo de 4 luminarias tipo led de emergencias de 110 lm de flujo con led de presencia de red y carga de batería
- Todo el nuevo sistema de alumbrado y de emergencia quedará en completo y perfecto estado de funcionamiento

Techo:

- Reposición al idéntico de placas en mal estado de 60*60 de falso techo (aprox 10%)

Cartelería:

- Desmontaje de los elementos de señalética existentes
- Suministro y colocación de 1 unidad placa de metacrilato opaca de 250*30 como soporte de nueva señalética vinílica individual autoadhesiva
- Suministro y colocación de rotulación vinílica individual autoadhesiva para placa de 250*30: 1 logotipo aseos caballeros, 1 logotipo aseos señoras, 1 logotipo aseos minusválidos, 1 logotipo cambiador para bebés, 1 flecha izquierda, 1 flecha central, 1 flecha derecha
- Suministro y colocación de 8 placas de metacrilato opaca de 20*20 como soporte de nueva señalética vinílica autoadhesiva en puertas
- Suministro y colocación de rotulación vinílica individual autoadhesiva de 20*20 para metacrilatos: 2 logotipos para puerta aseos caballeros, 2 logotipos para puerta aseos señoras, 2 logotipos para puerta aseos minusválidos, 2 logotipos para puerta cambiador para bebés

Carpintería

- Desmontaje y reposición de 15m² de panel tipo aglomerado, pladur o similar con recubrimiento pintura plástica blanco roto incluyendo paneles y perfilaría anexa.
- Desmontaje de manillas existentes en 3 puertas de acceso a aseos
- Suministro y colocación de 3 manillas en puertas correspondientes
- Reparación o suministro de 1 ud. panel de madera deteriorado en puerta standard

Trabajos finales:

- Transporte y reinstalación en su lugar de origen de todos los elementos retirados (mostradores, muebles, sillas, cartelería, papeleras, muebles, paneles divisores...) una vez acabadas las reformas.

Entrada norte:

Trabajos Previos:

- Desmontaje y transporte a lugar de almacenamiento provisional de todo el material existente (mostradores, muebles, sillas, cartelería, papeleras, muebles, paneles divisores...) que impida la realización de los trabajos de reforma

Pintura:

- Aplicación de pintura plástica de cualquier color (según indicaciones de la propiedad) en 50m² de falso techo en zona de acceso hacia la Plaza Norte
- Aplicación de pintura plástica de cualquier color (según indicaciones de la propiedad) en 120 m² de paredes
- Aplicación de pintura esmalte sintético de cualquier color (según indicaciones de la propiedad) en 50m² de tubería de climatización
- Lijado y aplicación de una mano de imprimación y acabado en esmalte lacado de cualquier color (según indicaciones de la propiedad) de 30m² de mostrador de acreditación.

-

Iluminación:

- Desmontaje de 33 pantallas existentes en el falso techo y almacenaje de las mismas en zona indicada (10%) y retirada a vertedero de las restantes (90%)
- Suministro, colocación y conexión a la red eléctrica de 33 paneles leds 60*60 40w 3500lumens en la zona del mostrador.
- Suministro, colocación y conexión a la red eléctrica de paneles tipo leds 60*60 / 40w / 3500lumens en falso techo de zona de acceso a la plaza norte. Cantidad a determinar para una correcta iluminación de la zona.
- Desmontaje y retirada a vertedero de 9 bloques de emergencia existentes
- Suministro, colocación y conexión a la red eléctrica en falso techo de 9 luminarias tipo led de emergencias de 110 lm de flujo con led de presencia de red y carga de batería
- Todo el nuevo sistema de alumbrado y de emergencia quedará en completo y perfecto estado de funcionamiento

Techo:

- Reposición al idéntico de placas en mal estado de 60*60 de falso techo (aprox 10%)

Cartelería:

- Desmontaje de pequeños elementos de señalética existentes
- Suministro y colocación de nueva rotulación vinílica en soporte central en techo de 800mm*50mm a doble cara
- Suministro y colocación de soportes para cartelería en paredes (tamaño poster de 980mm*710mm)

Trabajos finales:

- Transporte y reinstalación en su lugar de origen de todos los elementos retirados (mostradores, muebles, sillas, cartelería, papelera, muebles, paneles divisores...) una vez acabadas las reformas.

Entrada sur:

Trabajos Previos:

- Desmontaje y transporte a lugar de almacenamiento provisional de todo el material existente (mostradores, muebles, sillas, cartelería, papelería, muebles, paneles divisores...) que impida la realización de los trabajos de reforma
- Desmontaje de sistema eléctrico y redes en infraestructura de mostradores

Pintura:

- Aplicación de pintura plástica de cualquier color (según indicaciones de la propiedad) en 300m² de paredes
- Aplicación de pintura esmalte sintético de cualquier color (según indicaciones de la propiedad) en 20m² de puertas metálicas
- Lijado y aplicación de pintura esmalte sintético de cualquier color (según indicaciones de la propiedad) en 20m² de barandilla
- Lijado y aplicación de una mano de imprimación y acabado en esmalte lacado de cualquier color (según indicaciones de la propiedad) de 60m² de mostrador de acreditación

Suelo:

- Lijado de 400 m² de suelo para eliminar todo tipo de imperfecciones como son los restos de cinta doble cara o irregularidades debidas a antiguas estructuras
- Aplicación en 400 m² de una mano de imprimación epoxi incolora y acabado en pintura poliuretano a dos componentes, de color a determinar, cumpliendo las normas en vigor en términos de acabados antideslizante para zonas de alto transito

Techo:

- Reposición al idéntico de placas en mal estado de 60*60 de falso techo (aprox 10%)

Iluminación:

- Desmontaje de 64 pantallas existentes en el falso techo y almacenaje de las mismas en zona indicada (10%) y retirada a vertedero de las restantes (90%)

- Suministro, colocación y conexión a la red eléctrica de 64 paneles leds 60*60 / 40w / 3500lumens
- Desmontaje y retirada a vertedero de 8 bloques de emergencia existentes
- Suministro, colocación y conexión a la red eléctrica en falso techo de 8 luminarias tipo led de emergencias de 110 lm de flujo con led de presencia de red y carga de batería
- Todo el nuevo sistema de alumbrado y de emergencia quedará en completo y perfecto estado de funcionamiento

Cartelería:

- Retirada de viejos soportes en desuso
- Desmontaje de pequeños elementos de señalética existentes
- Desmontaje de 6 soportes de rotulación de 200mm*70mm existentes en paredes
- Suministro y colocación de nuevos soportes en paredes (o aprovechamiento de los mismos) con rotulación vinílica nueva correspondiente
- Suministro y colocación de nueva rotulación vinílica en soporte central en techo de 800mm*50mm a doble cara
- Suministro y colocación de soportes para cartelería en paredes (tamaño poster de 980mm*710mm).

Trabajos finales:

- Transporte y reinstalación en su lugar de origen de todos los elementos retirados (mostradores, muebles, sillas, cartelería, papelera, muebles, paneles divisores...) una vez acabadas las reformas.
- Montaje al idéntico de sistema eléctrico y redes en infraestructura de mostradores

3. PRESUPUESTO DE LICITACIÓN

El presupuesto máximo de licitación de los trabajos, sin IVA, será de 60.000€.

4. CONDICIONES DE EJECUCIÓN DEL CONTRATO

Se deberá planificar los trabajos para afectar lo mínimo posible al trabajo diario de los trabajadores, por ello se deberá aprovechar los meses de agosto y septiembre para su ejecución.

5. PLAZO DE EJECUCIÓN

El trabajo deberá estar planificada de tal forma que los trabajos estén finalizados el 30 de septiembre de 2017.

6. DOCUMENTACION A PRESENTAR

Se deberá presentar la siguiente documentación para su valoración:

6.1.- Memoria-programa de trabajo que incluirá:

1º.- Los medios personales y materiales puestos a disposición de la ejecución del contrato.

2º.- La planificación y cronograma de los trabajos, incluyendo los hitos más relevantes.

3º.- La memoria de calidades de los elementos ofertados, con sus fichas técnicas.

4º.- Las mediciones detalladas por espacio y partida (Sin valoración ni guarismos económicos)

5º.- Cálculos de soleras y otros elementos estructurales.

6.2.- Mejoras (No pueden suponer sobrecoste respecto a la oferta económica que se proponga, que deberá ser igual o inferior al importe máximo de licitación).

- En el tipo de suelo a ofertar, como por ejemplo suelo vinílico alto transito antideslizante.

- Nuevos diseños de cartelería (materiales y logos) en lugar de metacrilatos.

- Estudio lumínico justificando cantidades de luminarias a la baja incluyendo nuevo reparto de las mismas, colocación y conexión a red eléctrica quedando la instalación en completo y perfecto estado de funcionamiento.

.- Otras mejoras que libremente propongan los licitadores.

7. PREVENCIÓN DE RIESGOS LABORALES

Dada la importancia que tiene para Feria de Zaragoza el cumplimiento de la legislación vigente en materia de Prevención de Riesgos Laborales, una vez, adjudicado el contrato, el adjudicatario, además de cumplir con todas las disposiciones legales aplicables en materia de Prevención de Riesgos Laborales, deberá elaborar y entregar a Feria de Zaragoza la siguiente documentación:

- Protocolo prevención riesgos laborales.
- Procedimiento de coordinación de actividades empresariales.

La entrega de dicha documentación será condición necesaria para poder trabajar en Feria de Zaragoza.

A estos efectos, Feria entregará los modelos a cumplimentar, así como, la Política de Prevención de Feria de Zaragoza y las Normas Generales de Seguridad de Feria de Zaragoza.

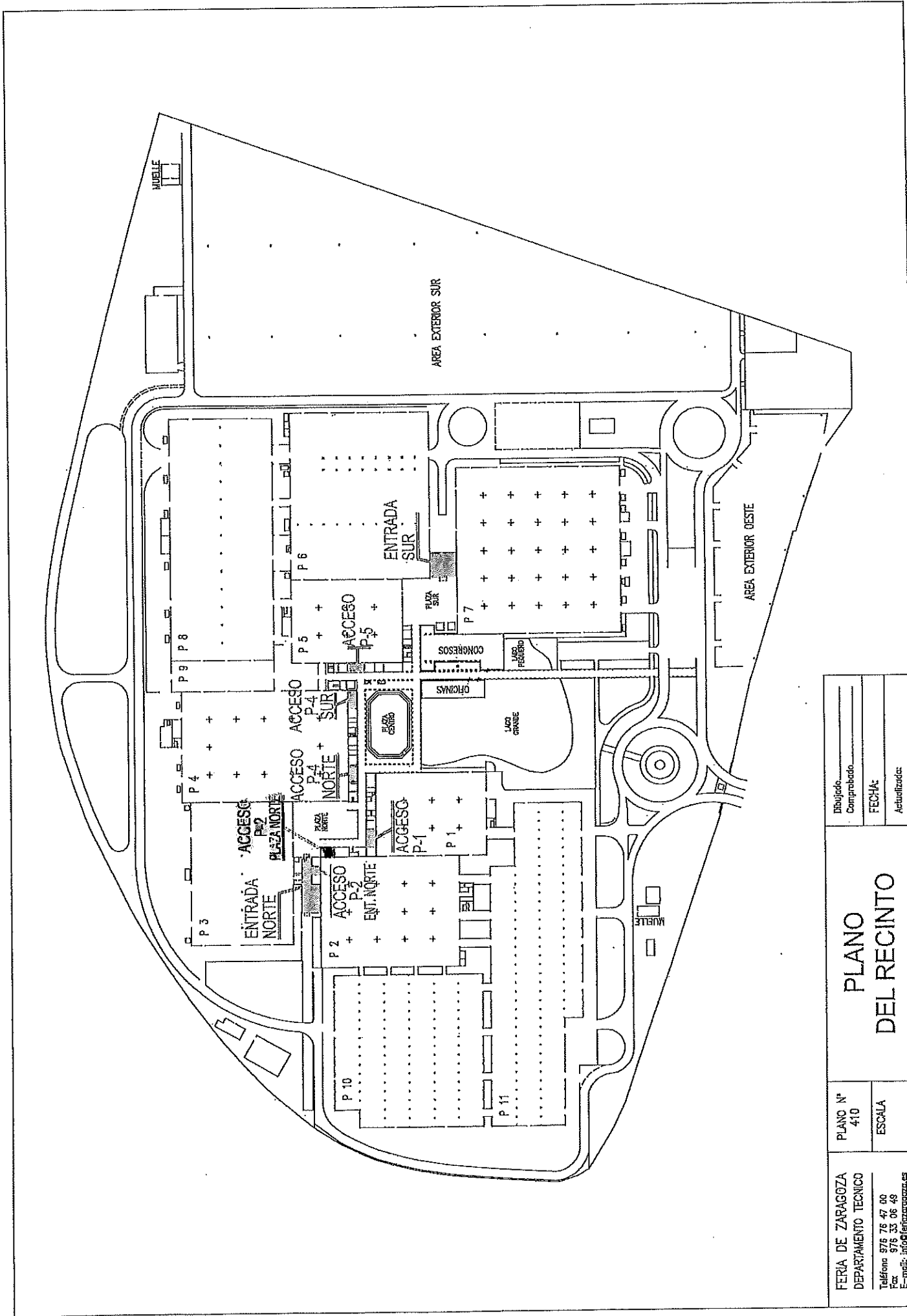
8. NORMATIVA APLICABLE

Se cumplirá todas las normativas aplicables a la obra o servicio. Siendo el contratista responsable del correcto cumplimiento de las mismas.

Para cualquier aclaración o duda relacionada con este pliego de bases administrativas, pueden dirigirse D. Jesús Serrano Calvo en el teléfono nº 976764708.

En Zaragoza, a 10 de julio de 2017

Fdo.: Jesús Serrano Calvo
Director Técnico de Feria de Zaragoza



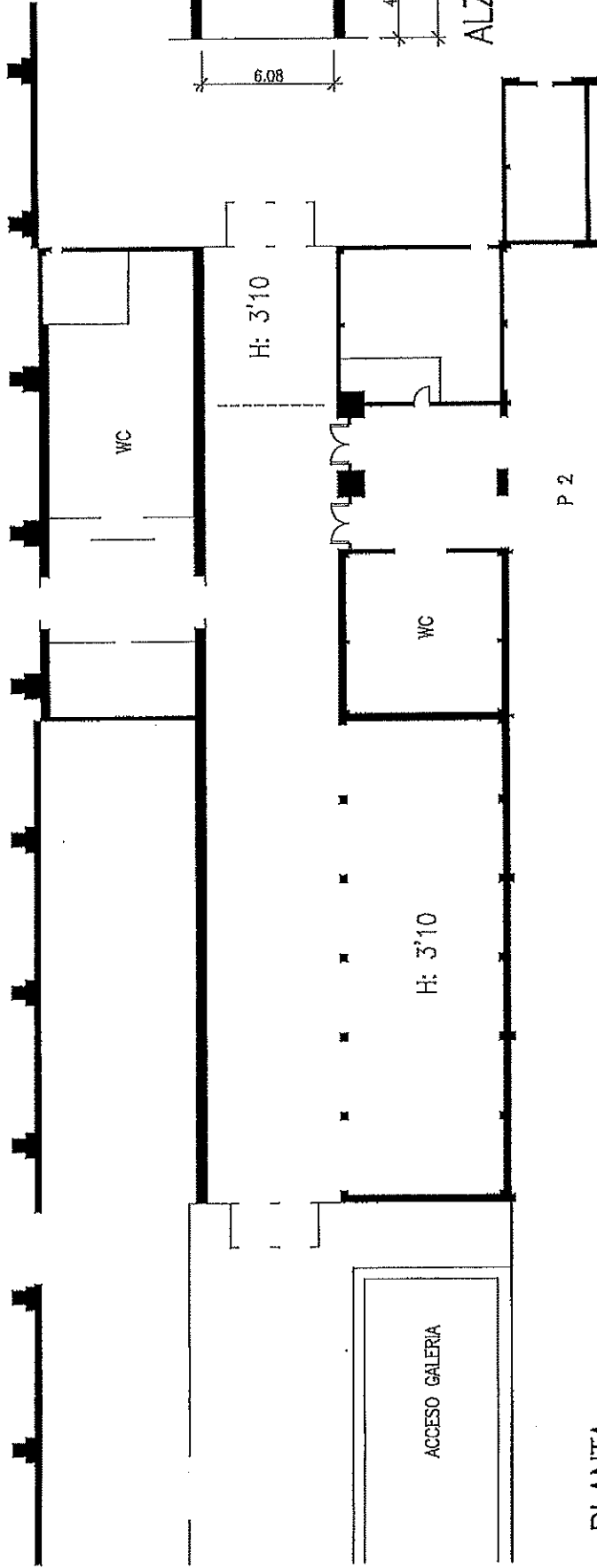
FERIA DE ZARAGOZA DEPARTAMENTO TECNICO Teléfono 976 76 47 00 Fax 976 33 06 49 E-mail: info@feriazaragoza.es	PLANO N° 410	Dibujo: Comprobado:
	ESCALA	FECHA: Actualizado:

PLANO DEL RECINTO

ENTRADA NORTE

1:200

P 3

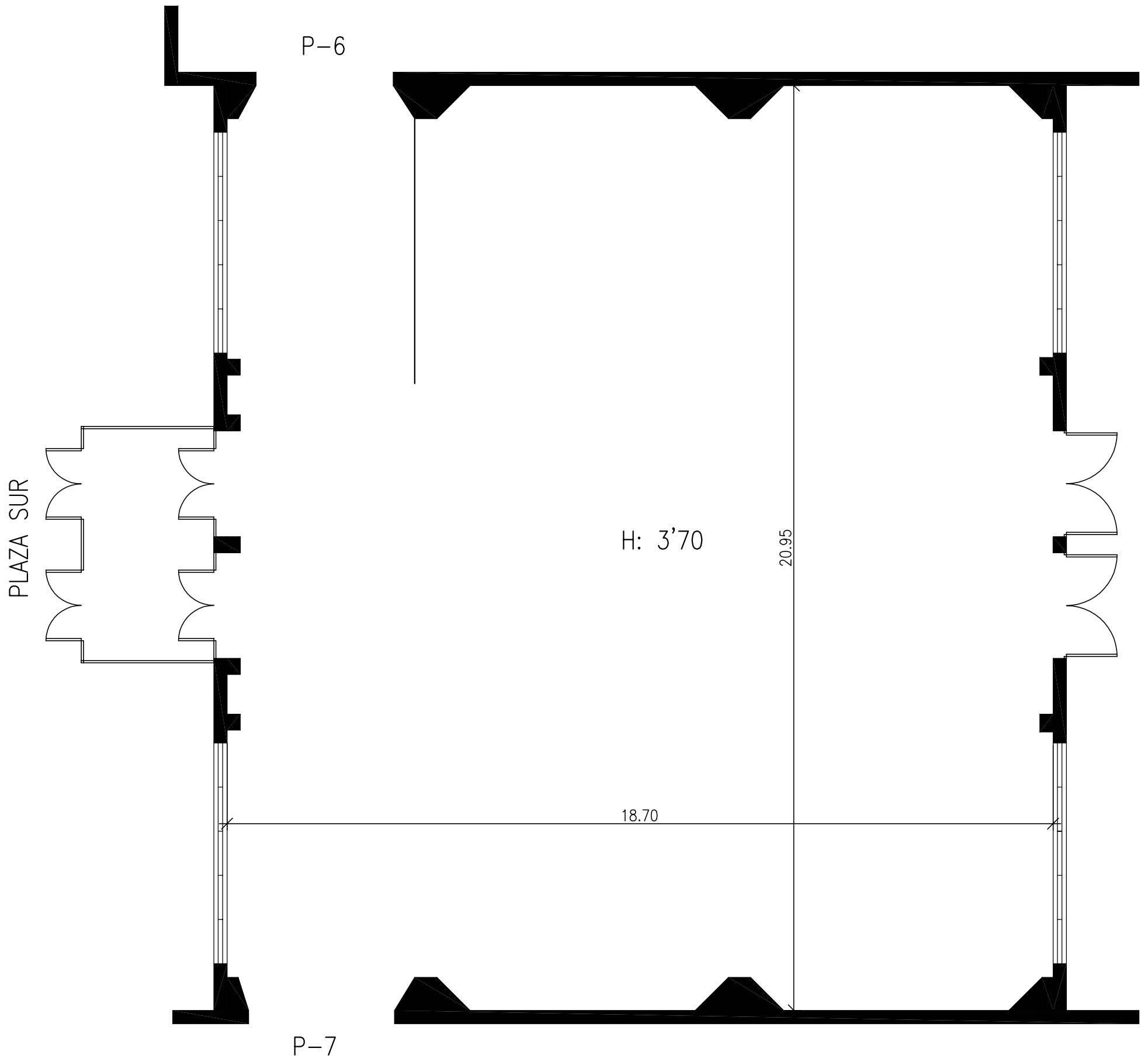


ALZADO

PLANTA

ENTRADA SUR

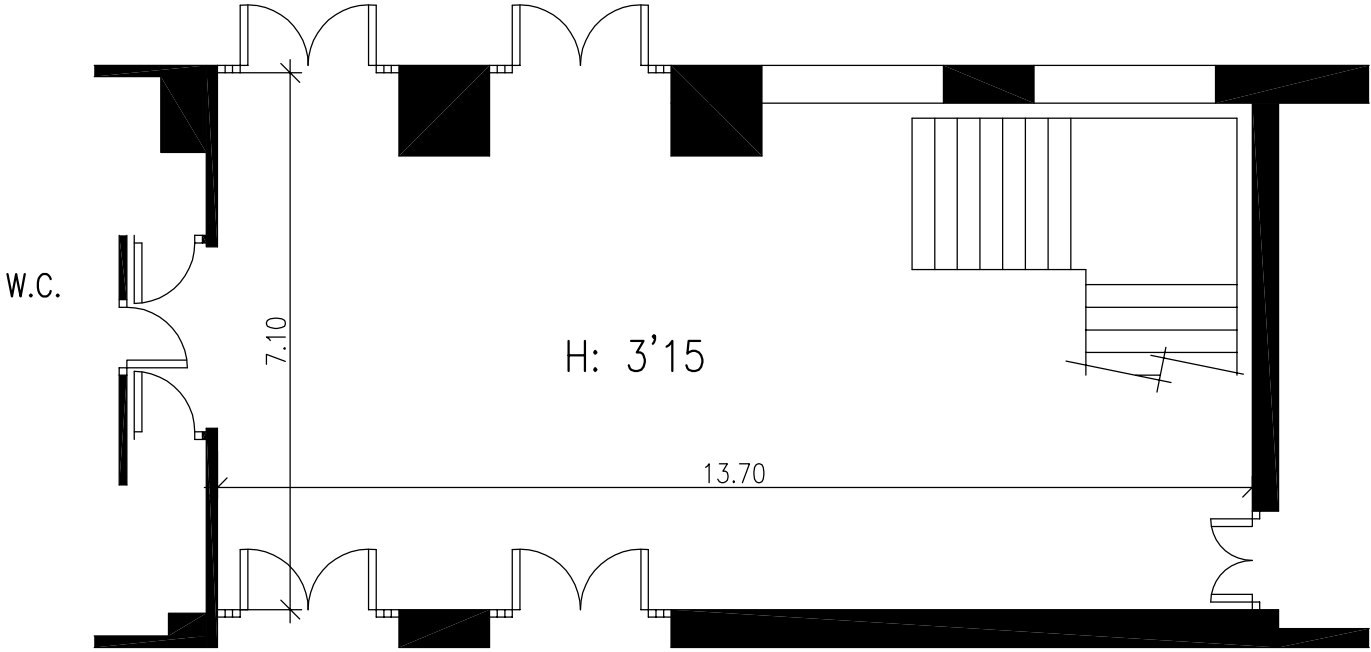
Esc. 1:100



ACCESO P-1

Esc. 1:100

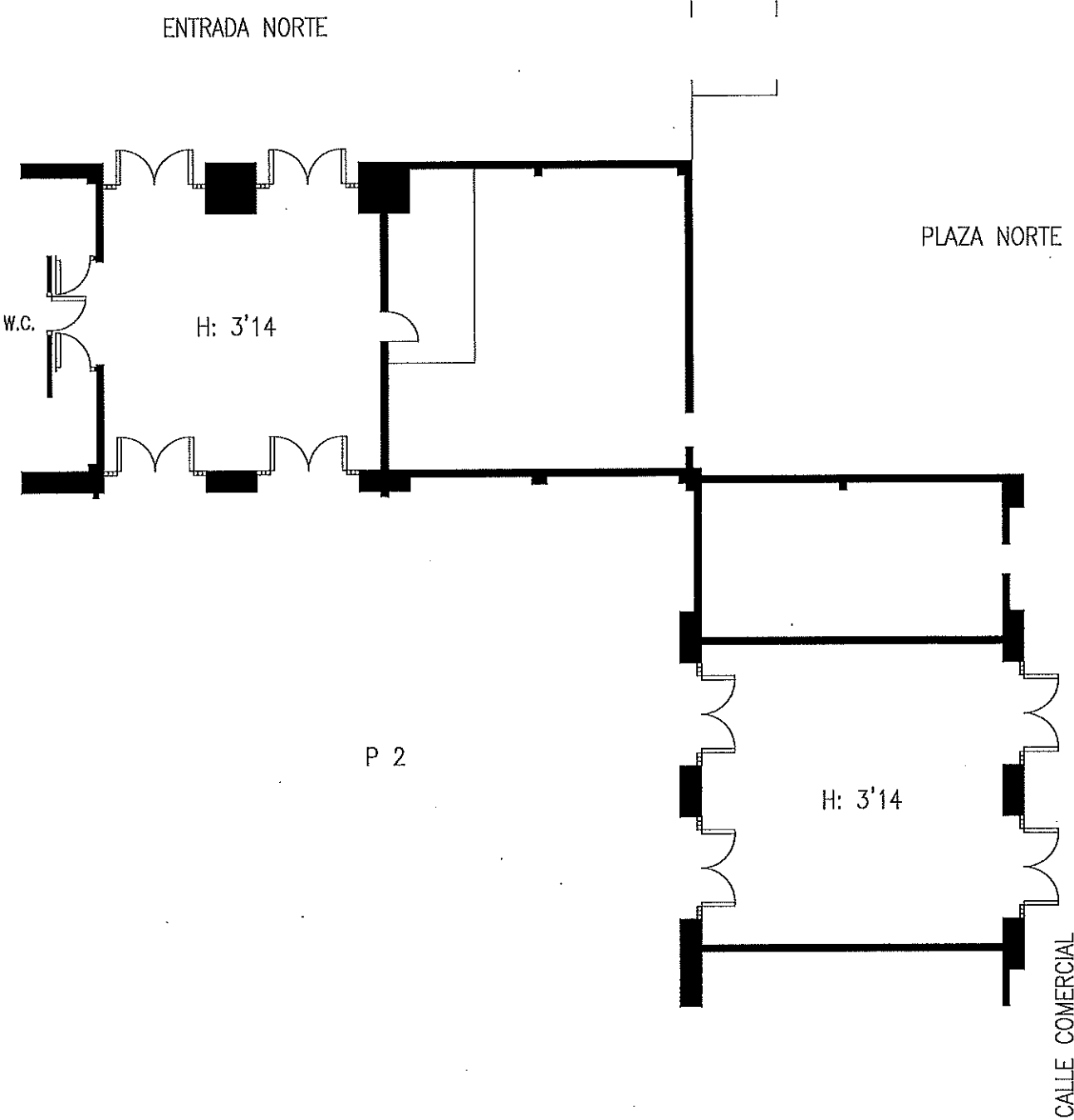
CALLE COMERCIAL



P 1

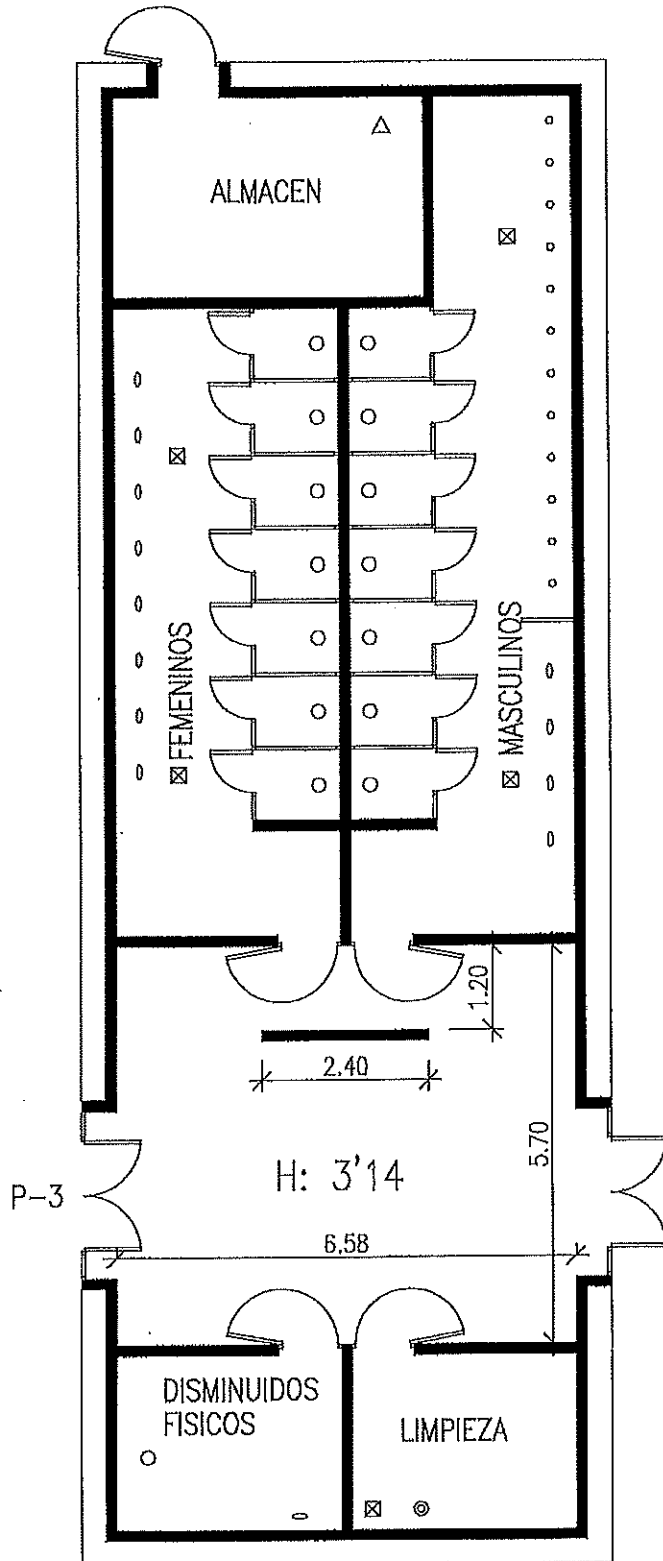
ACCESOS P-2

Esc. 1:100



ACCESO P-3

Esc. 1:100

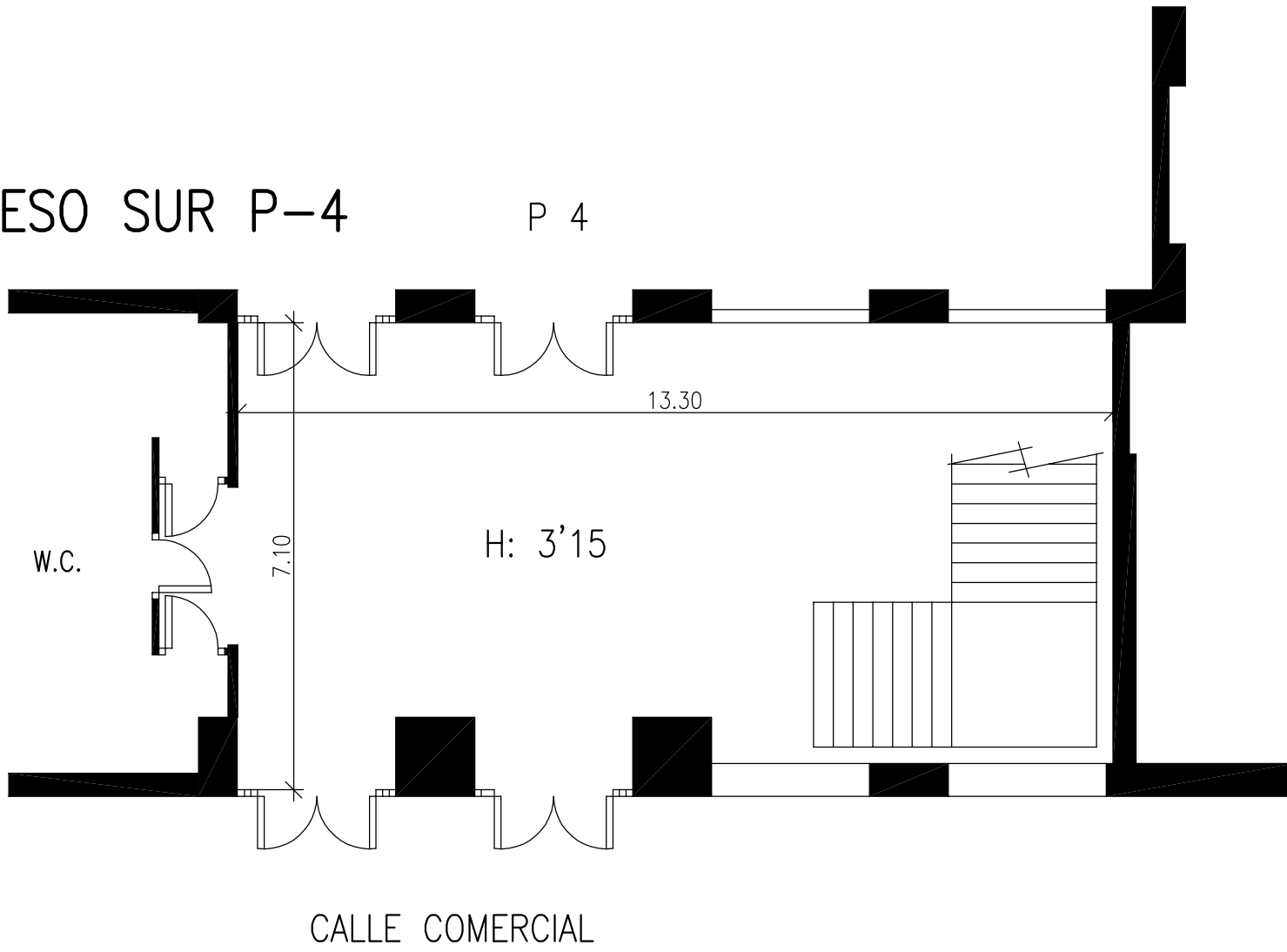


ACCESOS P-4

Esc. 1:100

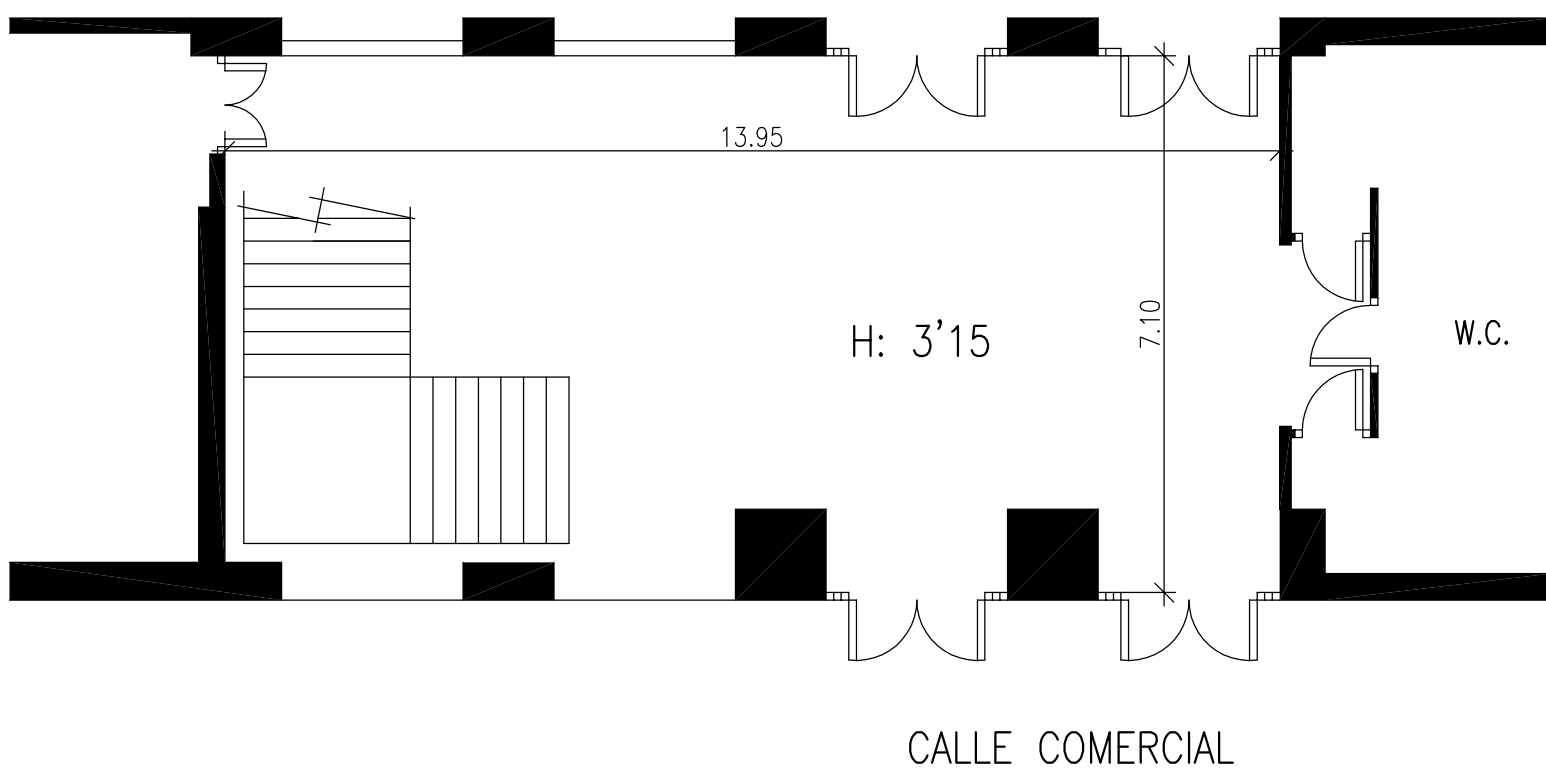
ACCESO SUR P-4

P 4



ACCESO NORTE P-4

P 4



ACCESO P-5

Esc. 1:100

